

МИНОБРНАУКИ РОССИИ

Федеральное государственное бюджетное образовательное учреждение
высшего профессионального образования
«Тверской государственный технический университет»
(ТвГТУ)

Рассмотрен
и рекомендован
к утверждению
Ученым советом университета
«25» марта 2015 г.
Протокол № 7

УТВЕРЖДАЮ

Ректор


А.В. Твардовский

«15» апреля 2015 г.



О Т Ч Е Т

О РЕЗУЛЬТАТАХ САМООБСЛЕДОВАНИЯ

филиала федерального государственного бюджетного
образовательного учреждения
высшего профессионального образования
«Тверской государственный технический университет»
в г. Торжке Тверской области
за 2014 год

СОДЕРЖАНИЕ

	Стр.
Введение	3
1. Общие сведения о филиале	4
2. Образовательная деятельность	
2.1. Организация учебного процесса	11
2.2. Организация контроля качества подготовки обучающихся	15
2.3. Оценка качества библиотечно-информационного обеспечения	20
2.4. Оценка качества кадрового обеспечения	22
3. Научно-исследовательская деятельность	24
4. Внеучебная работа	26
5. Материально-техническое обеспечение	28
Общие выводы	29

ВВЕДЕНИЕ

В соответствии с пунктом 3 части 2 статьи 29 Федерального закона от 29 декабря 2012 г. № 273-ФЗ «Об образовании в Российской Федерации» и во исполнение приказа Минобрнауки России от 14 июня 2013 г. № 462 « Об утверждении Порядка проведения самообследования образовательной организацией» и приказа Минобрнауки России от 10.12.2013 г. №1324 « Об утверждении показателей деятельности образовательной организации, подлежащей самообследованию», письма Минобрнауки России от 13 апреля 2015 г. № АК-1039/05 «О проведении самообследования образовательных организаций высшего образования» и распоряжения ректора ТвГТУ от 17.02.2015 г. № 11-р «Об организации самообследования» сотрудниками филиала федерального государственного бюджетного образовательного учреждения высшего профессионального образования «Тверской государственный технический университет» в г. Торжке Тверской области проведен анализ образовательной деятельности в филиале.

Самообследование проводилось по следующим направлениям: образовательная деятельность, система управления филиала, качество кадрового, учебно-методического, библиотечно-информационного обеспечения, материально-технической базы, внеучебная работа, связь с выпускниками и их востребованность, анализ показателей деятельности филиала в соответствии с приказом Минобрнауки России от 10.12.2013 г. № 1324 « Об утверждении показателей деятельности образовательной организации, подлежащей самообследованию».

Целью самообследования было обеспечение доступности и открытости информации о деятельности филиала ТвГТУ в г. Торжке Тверской области и подготовка отчета о результатах самообследования.

В результате анализа полученных материалов составлен настоящий отчет.

1. ОБЩИЕ СВЕДЕНИЯ О ФИЛИАЛЕ

Филиал федерального государственного бюджетного образовательного учреждения высшего профессионального образования «Тверской государственный технический университет» в г. Торжке Тверской области – это обособленное структурное подразделение, расположенное вне места нахождения ТвГТУ по адресу: 172009, Тверская область, г. Торжок, Ленинградское шоссе, дом 44. Филиал организован в апреле 2001 года (приказ Минобрнауки РФ от 17.04.2001 г. № 1732).

Сокращенное наименование: филиал ТвГТУ в г. Торжке Тверской области (далее филиал).

Учредитель - Российская Федерация. Полномочия учредителя осуществляет Министерство образования и науки Российской Федерации.

Филиал аттестован в составе ТвГТУ. Образовательные программы в сфере высшего, дополнительного образования в филиале реализуются в соответствии с Лицензией серии ААА № 002009, регистрационный № 1922 от 27 сентября 2011 г., выданной Федеральной службой по надзору в сфере образования и науки бессрочно. Филиал имеет право ведения образовательной деятельности по следующим *программам высшего профессионального образования*: 080200 «Менеджмент», 080502 «Экономика и управление на предприятии (по отраслям)», 080800 «Прикладная информатика», 080801 «Прикладная информатика (в экономике)», 150900 «Технология, оборудование и автоматизация машиностроительных производств», 151001 «Технология машиностроения», 151900 «Конструкторско-технологическое обеспечение машиностроительных производств», 190600 «Эксплуатация транспортно-технологических машин и комплексов», 190603 «Сервис транспортных и технологических машин и оборудования (по отраслям)», 230700 «Прикладная информатика»; по *программам дополнительного профессионального образования* – повышение квалификации по профилю основных профессиональных образовательных

программ филиала вуза, профессиональная переподготовка по профилю основных профессиональных образовательных программ филиала вуза.

Для проведения учебного процесса в филиале университет арендует помещения, находящиеся в оперативном управлении Торжокского государственного промышленно-гуманитарного колледжа. Общая площадь арендуемых помещений по договору аренды № 2 от 16.05.2013 г. составляет 386,9 м².

Филиал не является юридическим лицом. Он наделяется по доверенности частичными полномочиями юридического лица.

В своей деятельности филиал руководствуется Конституцией РФ, Законами РФ ФЗ «Об образовании», ФЗ «О высшем и послевузовском профессиональном образовании», иными федеральными законами, нормативными актами Президента РФ, Правительства РФ, органов государственной власти Тверской области в пределах их компетенции, Уставом ТвГТУ, положением о филиале, утвержденным ректором ТвГТУ 29 июля 2011 года.

В соответствии с ФЗ «О государственной регистрации юридических лиц» на основании предоставленных документов в Единый государственный реестр предприятий и организаций (ЕГРПО) внесен Филиал федерального государственного бюджетного образовательного учреждения высшего профессионального образования «Тверской государственный технический университет» в г. Торжке Тверской области и ему присвоен основной государственный регистрационный номер 1026900533747.

Основными задачами деятельности филиала являются: выполнение конституционных гарантий граждан России в получении высшего и послевузовского профессионального образования; удовлетворение потребности Тверской области и Торжокского района в квалифицированных специалистах с высшим образованием; формирование у обучающихся активной гражданской позиции.

Соответствие филиала лицензионным нормативам отражено в табл. 1.

Таблица 1

**Лицензионные показатели филиала ТвГТУ
в г. Торжке Тверской области**

Лицензионный показатель	Лицензионный норматив	Фактически
Предельный контингент, приведенный к очной форме обучения, чел	Не лицензировано	9
Укомплектованность штатов:	Общая – 90%	100%
Численность ППС: из них:		54
- <u>штатные педагогические работники</u> (без совместителей)	50%	-
- <u>штатных совместителей:</u>		
- работающие на условиях штатного совместительства (<u>внутренние совместители</u>)	Не лицензировано	-
- работающие на условиях штатного совместительства (<u>внешние совместители</u>)	Не лицензировано	100 %
Доля ППС с учеными степенями и званиями	60%	94,9 %
Доля ППС с ученой степенью доктора наук и/или звание профессора	10 %	17,9 %
Обеспеченность обязательной учебно-методической литературой (экз./чел., не менее) (заочн.)	0,5 экз./чел.	52

Филиал реализует образовательную программу не в полном объеме. На последнем курсе студенты переводятся для продолжения обучения в головной вуз. Филиал проходит лицензирование образовательной деятельности, аттестацию и аккредитацию в составе университета.

Управление филиалом осуществляется в соответствии с законодательством Российской Федерации, Уставом университета, Положением о филиале ТвГТУ в городе Торжке Тверской области.

Руководство деятельностью филиала осуществляет Ректор университета. Непосредственное управление филиалом осуществляет начальник филиала Принцева Г.И. (приказ № 90-3 ректора ТГТУ от 12 февраля 2003г.) Начальник филиала административно подчиняется директору института дополнительного профессионального образования и переподготовки университета (рис. 1).

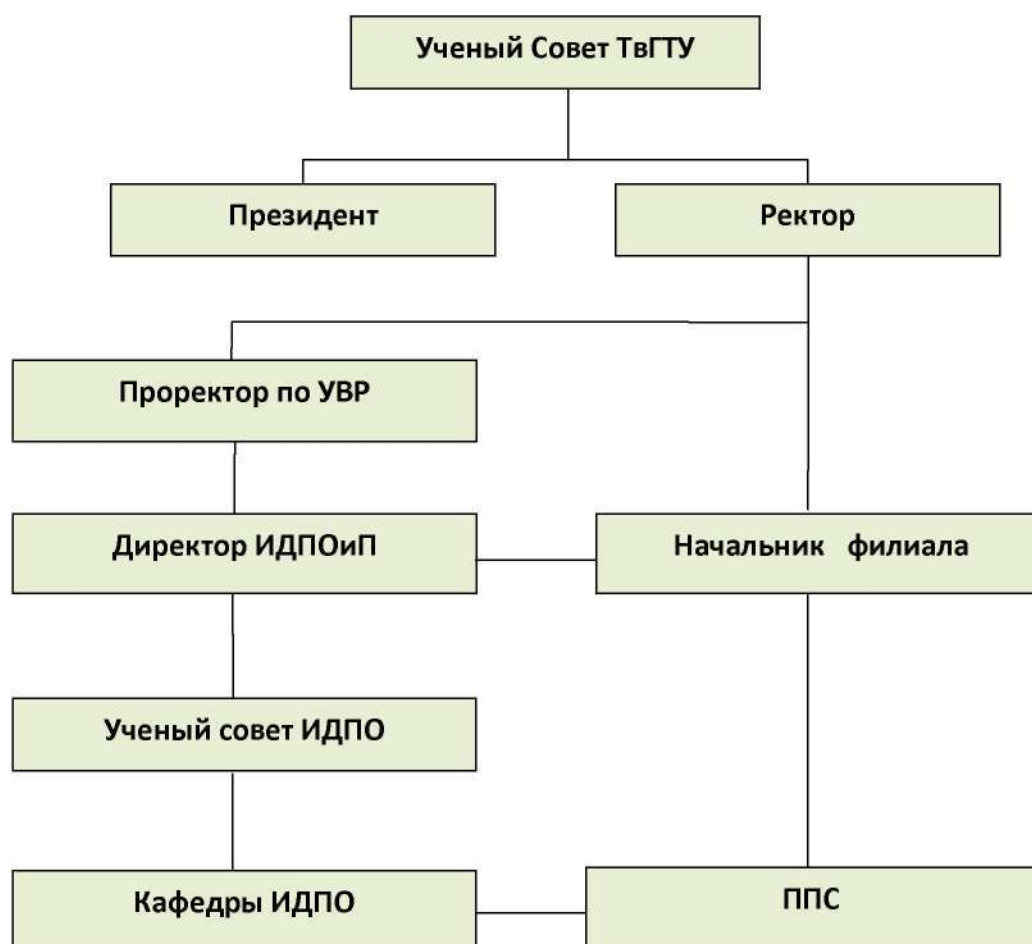


Рис. 1 . Административная структура филиала ТвГТУ в г. Торжке Тверской области

Собственная нормативная и организационно-распорядительная документация основана на положениях Законов РФ - ФЗ «Об образовании», ФЗ «О высшем и послевузовском профессиональном образовании», Устава университета, Положения о филиале федерального государственного бюджетного образовательного учреждения высшего профессионального

образования «Тверской государственной технической университет» в г. Торжке Тверской области.

В соответствии с распоряжением ТвГТУ от 29.01.2013 г. за № 6-р на исполнение Сводной номенклатуры дел Тверского государственного технического университета на 2013 г. (р. 47-6) в филиале ведется нормативная документация, регламентирующая образовательную деятельность (табл. 2).

Таблица 2

Сводная номенклатура дел филиала ТвГТУ в г. Торжке

№ п/п	Наименование документа
01	Приказы ректора и проректоров университета по основной деятельности (копии)
02	Приказы ректора по личному составу студентов (копии)
03	Положение о филиале Тверского государственного технического университета в г. Торжке
04	Должностные инструкции сотрудников филиала университета
05	Переписка с организациями и студентами по вопросам работы филиала. Копии
06	Журнал регистрации распоряжений
07	Журнал регистрации зачетных книжек и студенческих билетов
08	Журнал регистрации справок-вызовов на сессии
09	Договоры на подготовку бакалавров
10	Журнал регистрации договоров на подготовку бакалавров
11	Дополнительные соглашения к договорам на подготовку бакалавров
12	Журнал регистрации выдачи дополнительных соглашений к договорам
13	Список студентов и слушателей филиала
14	Журнал регистрации контрольных и курсовых работ (проектов)
15	Зачетные и экзаменационные ведомости и листы
16	Личные дела студентов
17	Номенклатура дел филиала университета
18	Акты выделения дел и документов к уничтожению
19	Акты передачи документов в студенческий отдел кадров

Контроль соответствия принимаемых решений и внутренних нормативных документов действующему законодательству и Уставу осуществляется юридической службой ТвГТУ.

Филиал осуществляет подготовку кадров для промышленных, автотранспортных и других предприятий и организаций города Торжка, районов Тверской области и других регионов Российской Федерации по заочной форме обучения.

Первый выпуск специалистов, обучавшихся 3 года в филиале по сокращенной образовательной программе и переведенных для обучения на 4 курс в головной вуз в г. Тверь, состоялся в 2005 году.

С 2003 года по 2011 год в филиале велась подготовка студентов по очной форме обучения.

С 1-го октября 2011 года в филиале начата подготовка по направлениям бакалавриата: 190600 Эксплуатация транспортно-технологических машин и комплексов, профиль Автомобильный транспорт; 230700 Прикладная информатика, профиль Экономика; 230700 Менеджмент, профиль Государственное и муниципальное управление; с 1-го октября 2012 года - 230700 Менеджмент, профиль Маркетинг.

С 28.01.2013 г. в филиале ведется подготовка студентов по направлению бакалавриата 151900 Конструкторско – технологическое обеспечение машиностроительных производств, профиль Технология машиностроения.

С 01.10.2014 г. – обучение проводится по заочной форме только по программам бакалавриата.

В 2014- 2015 учебного года в филиале обучаются только студенты третьего курсов по четырем направлениям бакалавриата.

На 01.10.2014 г. в филиале ТвГТУ в г. Торжке обучалось по заочной форме обучения 90 студентов. Из них на бюджетной основе – 3 человека, остальные студенты обучаются с полным возмещением затрат на обучение. Приведенный контингент на 01.10.2013 г. составляет 9 чел.

Динамика контингента филиала за отчетный период представлена в табл. 3 – 6.

Таблица 3

Контингент студентов по годам обучения

№ п/п	Квалификация (степень)	Количество обучаемых				
		2010	2011	2012	2013	2014
1	Специалисты	252	178	76	-	-
2	Бакалавры	-	80	145	159	90
Всего		252	258	221	159	90

Таблица 4

Контингент специалистов по формам обучения

№ п/п	Форма обучения	Количество обучаемых				
		2010	2011	2012	2013	2014
1	Очная	17	-	-	-	-
2	Заочная	235	178	76	159	-

Таблица 5

Контингент специалистов по специальностям подготовки

№ п/п	Специальность		Количество обучаемых				
	Код	Наименование	2010	2011	2012	2013	2014
1	190603	Сервис транспортных и технологических машин и оборудования (автомобильный транспорт)	124	67	23	-	-
2	151001	Технология машиностроения	12	-	-	-	-
3	080502	Экономика и управление на предприятии (машиностроение)	69	65	31	-	-
4	080801	Прикладная информатика (в экономике)	47	46	22	-	-

В 2014-15 уч. году контингент филиала продолжил сокращение из-за отсутствия приема на 1-й курс, хотя потребность города и района с учетом экономических и социальных показателей региона, в обучении по месту проживания несомненно есть.

Таблица 6

Контингент бакалавров по направлениям подготовки

№ п/п	Направление		Количество обучаемых				
	Код	Наименование	2010	2011	2012	2013	2014
1	190600	Эксплуатация транспортно-технологических машин и комплексов, профиль Автомобильный транспорт	-	37	62	55	31
2	151900	Конструкторско – технологическое обеспечение машиностроительных производств, профиль Технология машиностроения	-	-	-	23	20
3	230700	Прикладная информатика, профиль Экономика	-	18	37	36	19
4	080200	Менеджмент, профиль Государственное и муниципальное управление	-	25	24	24	-
5	080200	Менеджмент, профиль Маркетинг	-	-	21	21	20

2. ОБРАЗОВАТЕЛЬНАЯ ДЕЯТЕЛЬНОСТЬ

2.1. Организация учебного процесса

В 2015 году реализованы четыре направления подготовки бакалавров:

- 190600 Эксплуатация транспортно-технологических машин и комплексов, профиль Автомобильный транспорт;
- 151900 Конструкторско – технологическое обеспечение машиностроительных производств, профиль Технология машиностроения;
- 230700 Прикладная информатика, профиль Экономика;
- 080200 Менеджмент, профиль Маркетинг.

Реализация образовательной деятельности в течение учебного года регламентируется графиком учебного процесса, который разрабатывается на основе учебных планов, графика учебного процесса головного вуза и наличия арендуемых помещений. Учебный год состоит из двух семестров, в

течение которых по разработанным расписаниям распределяется индивидуальная нагрузка преподавателей и студентов.

Учебные планы реализуемых в филиале направлений бакалавриата показаны в таблицах 7-10.

Таблица 7

Учебный план по направлению
190600 Эксплуатация транспортно-технологических машин и комплексов,
профиль Автомобильный транспорт
Квалификация выпускника: бакалавр, срок обучения – 4 года

Наименование циклов	ФГОС ВПО	Учебный план
Гуманитарный, социальный и экономический (ГСЭ) цикл, час.	1800	1836
Математический и естественно-научный цикл (ЕН), час.	1872	1836
Профессиональный цикл (ПД), час.	3852	3888
<i>Физическая культура, час.</i>	400	400
Итого:	7924	7980
Объём нагрузки на студента, часов в неделю	54	54
Количество аудиторных занятий, часов в неделю	28	28

Таблица 8

Учебный план по направлению
230700 Прикладная информатика, профиль Экономика
Квалификация выпускника: бакалавр, срок обучения – 4 года

Наименование циклов	ФГОС ВПО	Учебный план
Гуманитарный, социальный и экономический (ГСЭ) цикл, час.	1440	1440
Математический и естественнонаучный цикл (ЕН), час.	2412	2412
Профессиональный цикл (ПД), час.	3744	3744
<i>Физическая культура, час.</i>	400	400
Итого:	7996	7996
Объём нагрузки на студента, часов в неделю	54	54
Количество аудиторных занятий, часов в неделю	27	27

Таблица 9

Учебный план по направлению
230700 Менеджмент, профиль Маркетинг

Квалификация выпускников: бакалавр, срок обучения – 4 года

Наименование циклов	ФГОС ВПО	Учебный план
Гуманитарный, социальный и экономический (ГСЭ) цикл, час.	1548	1548
Математический и естественно-научный цикл (ЕН), час.	1404	1404
Профессиональный цикл (ПД), час.	4896	4896
<i>Физическая культура, час.</i>	400	400
Итого:	8248	8248
Объём нагрузки на студента, часов в неделю	54	54
Количество аудиторных занятий, часов в неделю	27	27

Таблица 10

Учебный план по направлению
151900 Конструкторско–технологическое обеспечение машиностроительных производств, профиль Технология машиностроения

Квалификация выпускников: бакалавр, срок обучения – 4 года

Наименование циклов	ФГОС ВПО	Учебный план
Гуманитарный, социальный и экономический (ГСЭ) цикл, час.	1332	133
Математический и естественно-научный цикл (ЕН), час.	2808	2808
Профессиональный цикл (ПД), час.	4326	4326
<i>Физическая культура, час.</i>	400	400
Итого:	8866	8866
Объём нагрузки на студента, часов в неделю	54	54
Количество аудиторных занятий, часов в неделю	27	27

Расписание занятий составляется в строгом соответствии с действующими учебными планами по согласованию с выпускающими кафедрами.

При составлении расписания реализуются пожелания кафедры, обусловленные спецификой проведения занятий: предоставление специализированных аудиторий и лабораторий для проведения лабораторных занятий. В конце каждого семестра составляется расписание

экзаменов. Практические занятия проводятся по группам, лабораторные занятия - только по подгруппам.

После летней сессии проводятся предусмотренные учебным планом практики. Производственные практики студенты заочники проходят на предприятиях по месту своей работы. Виды практик, их продолжительность для бакалавров обобщены в табл. 11.

Таблица 11

Виды учебно-производственных практик бакалавров

№	Направление	Вид практики	Курс	Кол-во недель
1	Эксплуатация транспортно-технологических машин и комплексов, профиль Автомобильный сервис	Учебная	1	4
		1-ая производственная	2	4
		2-ая производственная	3	3
2	Конструкторско – технологическое обеспечение машиностроительных производств, профиль Технология машиностроения	Учебная	1	4
		Производственная	2	4
3	Прикладная информатика, профиль Экономика	Учебная	1	4
		1-ая производственная	2	4
		2-ая производственная	3	2
4	Менеджмент, профиль Маркетинг	Учебная	1	3
		Производственная	2	3

Производственные практики организуются после летних сессий на предприятиях г. Торжка в соответствии заключенными договорами. На начало 2014-2015 учебного года в филиале имеются пятилетние договоры с ОАО «Торжокское ПАТП», МУП «Водоканал», ООО «РИТМ», ГОУ СПО «ТГПГК, ФГКУ «2 отряд федеральной противопожарной службы по Тверской области», ГБУЗ «Торжокская ЦРБ», ОАО «Торжокский вагоностроительный завод», действующие до 31.01.2017 г.

Индивидуальные договоры на конкретные виды практик оформляются и регистрируются в филиале. По результатам практик составляются отчеты, хранящиеся в архиве филиала.

По всем дисциплинам в соответствии с учебными планами студенты выполняют семестровые контрольные (курсовые) работы, которые проходят обязательную регистрацию, проверяются и рецензируются преподавателями и передаются на хранение в архив филиала.

Учет посещаемости аудиторных занятий ведется в журналах посещаемости занятий.

2.2. Организация контроля качества подготовки обучающихся

Контроль выполнения требований ФГОСВПО к качеству подготовки специалистов осуществляется в филиале в виде текущего контроля и промежуточной аттестации.

Уровень требований к знаниям и умениям студентов по всем дисциплинам обеспечивается профессорско-преподавательским составом университета в соответствии с требованиями ГОС к минимуму содержания и уровню подготовки выпускников.

Контроль за ходом экзаменационных сессий и анализ их результатов осуществляется начальником филиала, заместителями директора ИДПО и учебно-методическим управлением университета.

В филиале налажена система подведения итогов экзаменационных сессий, учебная документация поддерживается в требуемом порядке, ведется систематическая работа с задолжниками.

Результаты экзаменационных сессий, характеризующие количественные и качественные показатели обучения студентов филиала, показаны в табл. 12-13.

Таблица 12

Итоги зимней сессии 2013-14 уч. года

№ п/п	Направление	Группа	Количество человек	Успев-ть, %	Успевают на «4» и «5», %	Средний балл
1	ЭТК	216-12	36	75,0	0	3,18
		316-11	18	72,2	0	3,60
Всего по направлению			54	73,6	0	3,39
2	ПИ	229-12	20	95,0	10,0	3,83
		329-11	15	93,3	6,7	3,82
Всего по направлению			35	94,15	8,35	3,82
3	МЕН	213-12	20	95,0	30,0	4,07
		313-11	24	100	58,3	4,33
Всего по направлению			44	97,5	44,15	4,2
4	КТМ	223-12	22	77,3	4,5	3,37
Всего по направлению			22	77,3	4,5	3,37
Всего по филиалу			155	85,6	14,25	3,7

Таблица 13

Итоги летней сессии 2013-14 уч. года

№ п/п	Направление	Группа	Количество человек	Успев-ть, %	Успевают на «4» и «5», %	Средний балл
1	ЭТК	216-12	36	61,1	0	3,49
		316-11	18	72,2	11,1	3,72
Всего по направлению			54	66,6	5,6	3,60
2	ПИ	229-12	20	90,0	0	3,96
		329-11	15	60,0	26,7	3,88
Всего по направлению			35	75	13,4	3,92
3	МЕН	213-12	20	90,0	35,0	4,28
		313-11	24	100	75,0	4,47
Всего по направлению			44	95	55	4,38
4	КТМ	223-12	21	61,9	0	3,30
Всего по направлению			21	61,9	0	3,30
Всего по филиалу			154	74,6	18,5	3,8

Приведенные данные показывают, что успеваемость в филиале из года в год является стабильной, хотя и невысокой, особенно по общетехническим дисциплинам. Это отчасти объясняется существенным временным разрывом между окончанием средне специального учебного заведения и обучением в вузе у большинства студентов-заочников.

Для повышения успеваемости принимаются такие меры, как проведение дополнительных консультаций по выполнению контрольных и курсовых работ, в том числе по интернету; улучшение качества учебно-методического обеспечения преподавания всех дисциплин, внедрение информационных и компьютерных технологий.

Отчисление обучающихся в филиале студентов и слушателей проводится на основании Положения об отчислении студентов и слушателей университета. Основаниями для отчисления по *уважительной причине* являются: собственное желание, перевод в другое образовательное учреждение, состояние здоровья, окончание университета; *по неуважительной причине* - невыполнение учебного плана, нарушение условий договора об обучении, вступление в силу обвинительного приговора суда, нарушение обязанностей, предусмотренных уставом университета, в связи с невыходом из академического отпуска, в связи со смертью.

Сведения об отчислении студентов филиала за последние три года показаны в табл. 14.

Таблица 14

Сведения об отчислении студентов заочной формы обучения

Уч. год	Выбыло всего, чел.	Переведено в др. учебные заведения, чел.	По болезни, чел.	По собственному желанию, чел.	Отчислено		Выбыло по другим причинам, чел.
					Всего, чел.	Из них за невыполнение учебного плана, чел.	
2010 -2011	60	2	-	-	17	8	41
2011 - 2012	117	-	-	4	13	13	100
2012- 2013	95	-	-	-	17	16	78
2013- 2014	70	-	-	-	12	10	60

Большое количество выбывающих по учебным годам объясняется переводом студентов третьего курса в головной вуз для продолжения обучения на четвертом курсе. Так, в 2013-2014 уч. году на четвертый курс в ТвГТУ переведено 59 студентов (19 - по направлению ЭТК, 15 - по направлению ПИ, 25 - по направлению МЕН).

За невыполнение учебного плана отчислено в 2010 -2011 учебном году 8 чел. (3,1 %), в 2011 – 2012 учебном году – 13 чел. (5,9 %), в 2012- 2013 учебном году -16 чел. (10,1 %), в 2013- 2014 учебном году -10 чел. (5,5 %).

В филиале большое значение придается самостоятельной работе студентов в процессе изучения отдельных дисциплин (самостоятельное изучение разделов, написание рефератов, выполнение контрольных и курсовых работ), практической работы в структурах производственных и учебных коллективов. Показателем результативности подобного подхода является достигаемый студентами ТвГТУ уровень полученных знаний, подтверждаемый при сдаче государственных экзаменов (см. табл. 18).

Достигнутые результаты можно считать объективным подтверждением целесообразности принятой в ТвГТУ стратегии индивидуализации учебного процесса на основе непрерывности профессионального образования обучаемых и оценки компетентностных проявлений студентов в сфере профессиональной деятельности.

Для обеспечения учебного процесса используются средства вычислительной техники, на базе которых внедряются современные информационные технологии. Практические занятия проводятся на ноутбуках в аудитории, оборудованной для занятий по подгруппам.

Для сопровождения учебного процесса демонстрационными материалами в филиале используются проектор, телевизор, *DVD*-проигрыватель. Имеются видеоматериалы по дисциплинам общетехнического и специального циклов. Информационные учебные

технологии поддерживаются программными средствами собственных методических разработок преподавателей.

Для выполнения курсового проектирования имеются пакеты профессиональных программ «Компас», «*AutoCad*».

По дисциплинам «Математика», «Сопротивление материалов», «Детали машин» имеется компьютерное сопровождение для проверки расчетно-графических работ и контрольных (курсовых) работ для заочников.

По дисциплинам: «Сопротивление материалов», «Гидравлика», «Физика» имеются пакеты программ для проведения виртуальных лабораторных работ.

Оценка качества учебно-методического обеспечения направлений бакалавриата проводится соответствующими структурами вуза.

Коллектив преподавателей и сотрудников филиала ведет систематическую работу по приобретению и внедрению в учебный процесс новых информационных технологий, по накоплению и систематизации электронных методических материалов, по использованию электронной почты филиала для обеспечения ими студентов-заочников всех направлений бакалавриата.

Значительная работа проведена кафедрами университета по разработке, систематизации и внедрению в учебный процесс учебно-методических комплексов. Электронные варианты УМК по специальностям передаются в филиал, где систематизируются по семестрам для использования студентами. УМК могут быть использованы студентами через сайт зональной библиотеки ТвГТУ.

По ряду дисциплин преподавателями кафедр высшей математики, прикладной физики, менеджмента, экономики и управления, механизации природоохранных работ, информационных систем и др. налажена

консультационная помощь в выполнении контрольных и курсовых работ через Интернет.

2.3. Оценка качества библиотечно-информационного обеспечения

Библиотека филиала ТвГТУ в г. Торжке в соответствии с договором об оказании услуг работает на базе библиотеки ГОУ СПО «Торжокский государственный промышленно-гуманитарный колледж» с 13 декабря 2001 года.

Библиотека состоит из абонемента, читального зала и книгохранилища общей площадью 135,7 м². Число посадочных мест в читальном зале – 20.

В читальном зале библиотеки установлено 8 компьютеров, 7 из них подключены к сети Интернет; имеется 1 принтер и 2 МФУ.

Обслуживание читателей проводит штатный библиотекарь (0,5 ставки), имеющий среднее специальное библиотечное образование.

Основа информационной деятельности библиотеки филиала - это ее фонд, составляющий 9641 экземпляров литературы. Из них - учебная литература - 7096 экз., в том числе обязательная - 6122 экз.; учебно-методическая – 2477 экз., в том числе обязательная – 1808 экз.; научная – 68 экз. Электронные издания составляют 5024 экз.

В библиотеке филиала имеются книги и учебно-методическая литература, разработанная на кафедрах университета. Их количество составляет около 600 экз.

Печатных учебных изданий (включая учебники и учебные пособия) из общего количества единиц хранения библиотечного фонда в расчете на одного студента - 52 экземпляра (см. табл. 15).

За 2014 г. в библиотеку филиала поступило книг на сумму 12280,55 руб., периодики - на сумму 19940,4 руб.

Таблица 15

Обеспеченность обучающихся учебной и учебно-методической литературой

Циклы дисциплин	Обеспеченность литературой (экз. на одного обучающегося)				Всего фонд
	Учебная		Учебно-методическая		Экз.
	Всего экз.	на 1 студента, %	Всего экз.	на 1 студента, %	
Гуманитарные и социально-экономические	1183	0,2	413	0,1	1607
Математические и естественнонаучные	2365	0,4	825	0,2	3213
Общепрофессиональные и специальные	3548	0,6	1239	0,2	4821

В библиотеку поступают следующие периодические издания: газета «TheMoscowNews», журнал «VitaminDE», журнал «Грузовое и пассажирское автохозяйство», журнал «Информационные системы и технологии». Кроме этого, библиотека ТППК выписывает такие специализированные журналы, как: «Автотранспорт», «За рулём», газеты «Комсомольская правда», «Собеседник», «Экономика и жизнь», «Тверская жизнь», «Комсомольская правда». Студентам филиала также предоставляется возможность пользоваться справочной и специальной литературой колледжа. Фонд библиотеки ГБОУ СПО «ТППК» насчитывает более 21 тыс. 633 экз.

В библиотеке филиала на 01.10.2014 г. числилось 127 читателей. Число посещений за 2014 год – 872 .

Кроме традиционного обслуживания, библиотека предлагает своим читателям ряд платных дополнительных услуг: ксерокопирование документов, распечатывание материалов на принтере, сканирование.

Культурно-массовая работа библиотеки включает в себя, в основном, книжные выставки. За прошедший год было оформлено 18 выставок, на которых было представлено 286 книг («Спорт – путь к силе и здоровью», «Шаг во вселенную», «Праздник Рунета», «История рядом с нами», «Пылал мой край в огне», «Великая война – великая победа» и др.). Периодически, по мере поступления, проводились выставки «Новые книги» и «Интересное в журналах».

2.4. Оценка качества кадрового обеспечения

В образовательной и научно-исследовательской деятельности филиала в 2014-2015 учебном году принимают участие 54 преподавателя, из них 16 человек - женщины. Штатных филиала – нет, внутренних совместителей – нет. Все работающие в филиале преподаватели являются внешними совместителями. Большинство из них являются штатными ТвГТУ - 41 чел. (75,9%), два преподавателя – работники Торжокских предприятий и институтов.

В филиале работает 9 докторов наук и 39 кандидатов наук; имеют звание профессора - 6 человек, звание доцента – 34 человека.

Общий объем учебной нагрузки на 2014-15 учебный год составляет 2881 час. Доля преподавателей (в ставках), имеющих ученую степень и/или ученое звание составляет 94,9% от всех преподавателей, участвующих в образовательной деятельности; из них докторов наук, профессоров – 17,9%, что соответствует лицензионным нормативам (не менее 60 % и 10 % соответственно).

Использование имеющегося преподавательского состава по направлениям бакалавриата по лицензированным в филиале образовательным программам отражено в табл. 16.

Таблица 16

Информационные данные по потенциалу направлений бакалавриата (в ставках)

№ п/п	Направление, профиль		Кол-во учебных групп	Профессорско-преподавательский состав		
	Код	Наименование		Всего, чел.	С учеными степенями, званиями (%)	Докторов наук, профессоров (%)
1	190600	Эксплуатация транспортно-технологических машин и комплексов, профиль Автомобильный сервис	1	12	96,5	6,9
2	151900	Конструкторско – технологич. обеспечение машиностроительных производств, профиль Технология машиностр-я	1	15	95,3	20,7
3	230700	Прикладная информатика, профиль Экономика	1	18	94,7	11,9
4	080200	Менеджмент, Профиль Маркетинг	1	8	90,1	5,4

Возрастной состав ППС филиала представлен на рис. 2; средний возраст по направлениям бакалавриата - в табл. 17.

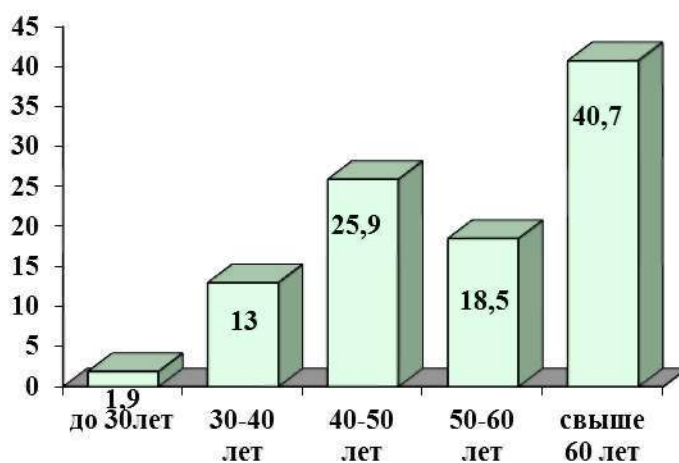


Рис.2. Возрастной состав ППС в % по филиалу

Наличие большой доли преподавателей зрелого возраста, обладающих профессиональным, учебно-методическим и жизненным опытом, является важным фактором высокого качества образования. Средний возраст преподавателей филиала – 53,9 года.

Таблица 17

Возрастной состав ППС по направлениям бакалавриата

Возраст преподавателей	Направление бакалавриата			
	<i>ЭТК</i>	<i>КТМ</i>	<i>ПИ</i>	<i>МЕН</i>
	Всего преподавателей, чел.			
- до 30 лет	0	0	1	0
- от 30 до 40 лет	0	3	3	2
- от 40 до 50 лет	5	0	5	4
- от 50 до 60 лет	3	3	2	1
- свыше 60 лет	6	9	7	1
Всего по направлению	12	15	18	8
<i>Средний возраст</i>	<i>53,2</i>	<i>59,0</i>	<i>51,4</i>	<i>46,0</i>

Анализ представленных данных позволяет сделать вывод о соответствии кадрового потенциала филиала статусу «образовательного учреждения высшего профессионального образования».

Повышение квалификации преподавателей, осуществляющих образовательный процесс в филиале, проходит в соответствии с университетскими планами.

3. Научно- исследовательская деятельность

Основной состав преподавателей филиала – штатные ТвГТУ. Их научно-исследовательская работа проходит на соответствующих кафедрах

университета. Научно-методическая деятельность преподавателей реализуется в образовательной деятельности со студентами – заочниками филиала.

Торжокские преподаватели, осуществляющие свою деятельность на основе внешнего совместительства, ведут научно-исследовательскую работу на основном месте работы, дополняя ее методической работой по совершенствованию преподавания учебных дисциплин. Их опыт работы положительно сказывается в образовательной деятельности Вуза.

Аль-Делеми С.Д., кандидат технических наук, начальник расчетной группы ОАО «Пожтехника. Основное направление его научно-исследовательской деятельности – применение методов сопротивления материалов и теории упругости для расчета пожарных автолестниц, пожарных и коммунальных автоподъемников. Практическое применение полученных материалов реализуется по следующим направлениям:

- расчет масс, приходящихся на дорогу в транспортном положении;
- расчет ветровых нагрузок и устойчивости машин;
- расчеты привода поворота и системы выдвигания и сдвигания комплекта колен;
- гидравлические расчеты системы пожаротушения.

Имеет большой опыт педагогической работы. Им разработаны и активно используются методические рекомендации по дисциплине «Сопротивление материалов» студентам – заочникам филиалов ТвГТУ.

Большакова С. Р., кандидат технических наук, старший научный сотрудник ГНУ Всероссийский научно-исследовательский институт льна Россельхозакадемии, заведующий лабораторией технологии уборки и первичной обработки льносырья.

Основное направление исследований - разработка, усовершенствование технологий производства и первичной переработки льносырья с целью получения высококачественной волокнистой льнопродукции. По результатам

исследований опубликовано более 40 научных работ, в том числе 3 за рубежом, имеет 2 патента на изобретения (4 формулы изобретения). Имеет значительный опыт педагогической деятельности в колледжах г. Торжка и филиалах ТвГТУ. Ею разработаны и активно внедряются «Методические указания и контрольные задания для студентов - заочников по дисциплине «Гидравлика и термодинамика». В настоящее время является руководителем и ответственным исполнителем этапа «Разработка рентгенографического метода определения качества льнопродукции».

4. Внеучебная работа

Основной контингент обучающихся по заочной форме – выпускники Торжокских колледжей - политехнического и промышленно-гуманитарного. Большинство студентов филиала хорошо знакомы друг с другом по совместным мероприятиям, которые проводит городской «Молодежный центр».

Воспитательная и внеучебная работа осуществляется преподавателями и сотрудниками, исходя из понимания и необходимости единства, значимости и неразрывности учебно-научного и воспитательного процессов. Ее цель - организация взаимодействия студенческих групп заочной формы обучения внутри учебного коллектива своего направления бакалавриата.

Ведется систематическая работа со студентами, имеющие пропуски занятий, с неуспевающими студентами. Все приказы и распоряжения по контингенту студентов вывешиваются на доске объявлений. Информационные материалы вывешиваются на сайте филиала. Проводится работа по выполнению договорных обязательств со студентами, обучающимися на платной основе. Воспитательная работа сводится к организации взаимодействия студенческих групп заочной формы обучения внутри специальности.

За предыдущие 5 лет образовательной деятельности 381 обучавшихся в филиале студентов успешно защитили дипломные работы по специальностям: 190603 «Сервис транспортных и технологических машин и оборудования», 151001 «Технология машиностроения», 080502 «Экономика

и управление на предприятии (машиностроение), 080801 «Прикладная информатика (в экономике)».

Филиал активно поддерживает связь со студентами, переведенными в головной Вуз для продолжения обучения на последнем курсе: выпускники пользуются библиотечными фондами филиала, для них проводятся консультации приезжающими на занятия преподавателями. В филиале ведется подшивка экзаменационных и сводных ведомостей за весь период обучения. Представители филиала присутствуют на вручении дипломов выпускникам.

Итоги сдачи государственных экзаменов и защиты дипломной работы за последние три года показаны в табл. 18.

Таблица 18

Год выпуска	Спец-ть	Кол-во выпускников	Не допущенные до ГОСов чел	Итоги сдачи ГОСов				Итоги защиты дипломной работы						Диплом с отлич. исм. чел
				на "5"	%	на "4"	%	на "5"	%	на "4"	%	Не защитили ДП	% защ-х ДП	
2012	СТМ (в/х)	16	0	6	37,5	7	43,8	6	37,5	10	62,5	0	100	2
	СТМ (а/т)	27	0	13	48,1	14	51,9	10	37,0	16	59,3	0	100	0
	ТМС	14	0	0	0,0	3	21,4	0	0,0	4	28,6	2	85,7	0
Всего		57	0	19	33,3	24	42,1	16	28,1	30	52,6	2	96,5	2
2013	СТМ (а/т)	39	1	14	35,9	23	59,0	14	35,9	20	51,3	0	100	1
	ЭУП	32	0	10	31,3	20	62,5	10	31,3	18	56,3	2	93,3	0
	ПИЭ	24	0	6	25,0	16	66,7	6	25,0	12	50,0	1	95,8	2
Всего		95	1	30	31,6	59	62,1	30	31,6	50	53,6	3	96,8	3
2014	СТМ (а/т)	27	0	11	40,7	9	33,3	13	48,1	10	37,0	0	100	1
	ЭУП	30	0	8	26,7	18	60,0	8	26,7	13	43,3	1	96,7	0
	ПИЭ	22	0	6	27,3	14	63,6	3	13,6	8	36,4	0	100	0
Всего		79	0	25	31,6	41	52,3	24	29,5	31	38,9	1	98,9	1

Бывшие студенты филиала – выпускники университета возглавляют цеха крупных заводов города Торжка, работают в городской администрации, на автопредприятиях, в проектных организациях, преподают в средних учебных заведениях.

По данным службы занятости населения города Торжка на учете для трудоустройства выпускники, прошедшие подготовку в филиале, не состоят.

5. Материально-техническое обеспечение

Объем средств филиала составляет 4054,6 тыс. руб., в т.ч. бюджетные средства – 0,2 тыс. руб., внебюджетные – 1054,6 тыс. руб.

Финансовая политика ТвГТУ в области образовательных услуг проводится с учетом ситуации на рынке образовательных услуг и конкурентной борьбы между вузами, причем стоимость обучения в филиалах устанавливается ниже, чем в головном вузе.

Стоимость обучения по специальностям и направлениям по заочной форме обучения в отчетный период дана в табл.19.

Таблица 19

Стоимость обучения по учебным годам

№ п/п	Название специальности/направления	Стоимость обучения по учебным годам, тыс. руб.					
		2012-2013			2013-2014		2014-2015
		1 курс	2 курс	3 курс	2 курс	3 курс	3 курс
1	Сервис транспортно-технологических машин и комплексов	-	-	26,4	-	-	-
2	Эксплуатация транспортно-технологических машин и комплексов	28,0	26,7	-	29,6	28,35	31,08
3	Конструкторско-технологическое обеспечение машиностроительных производств	28,0	-	-	29,6		31,08
4	Экономика и управление	-	-	28,6	-	-	-

	на предприятии						
5	Менеджмент	27,5	28,8		29,5	30,56	30,975
6	Прикладная информатика	26,68	26,73	25,6	28,3	28,35	29,715

Оплата коммунальных услуг филиала проводится ТвГТУ в соответствии с договорами, ежегодно заключаемыми с предприятиями ЖКХ г. Торжка.

Арендная плата за использование помещений на третьем этаже второго учебного корпуса, арендуемых у ГОУ СПО «Торжокский государственный промышленно-гуманитарный колледж» вносится в соответствии с договором аренды и ежегодно корректируется в соответствии с положением на рынке недвижимости.

В филиале большое внимание уделяется хозяйственной деятельности, улучшению условий труда, быта и отдыха студентов и сотрудников. Ведутся работы по текущему ремонту учебных и вспомогательных помещений.

Медицинское обслуживание студентов осуществляется в соответствии с договором об оказании услуг с МУ «Торжокская центральная районная больница» от 01.09.2011 г. по адресу: г. Торжок, у. Некрасова, д. 2.

На период сессий иногородним студентам (по их желанию и на основании ходатайства начальника филиала) на договорной основе с ТППК предоставляется возможность проживания в общежитии колледжа, расположенным вблизи учебных корпусов. В общежитии имеются телевизионная комната, комната самоподготовки, камера хранения, душевые.

ОБЩИЕ ВЫВОДЫ

Деятельность филиала ТвГТУ в г. Торжке Тверской области осуществляется на основе Федеральных законов «Об образовании» и «О высшем и послевузовском профессиональном образовании», а также Типового положения об образовательном учреждении высшего профессионального образования Российской Федерации и Устава университета.

Филиал использует материально-техническую базу ГОУ СПО «ТГПГК» на условиях договора аренды и договоров об оказании услуг, что позволяет выполнять требованиям лицензии и реализовать программы профессиональной подготовки.

Филиал имеет достаточное количество учебной, научной и учебно-методической литературы для обеспечения учебного процесса по лицензируемым образовательным программам.

Созданная в филиале система контроля качества подготовки основана на требованиях, сложившихся в Российской высшей школе. Анализ вступительных экзаменов, промежуточных и итоговых аттестаций студентов показал достаточный уровень усвоения полученных знаний.

Филиал располагает квалифицированными научно-педагогическими кадрами, обеспечивающими подготовку по всем циклам дисциплин направлений бакалавриата.

Стратегия развития филиала и концепция подготовки кадров в филиале имеют региональную направленность. Структура подготовки специалистов в филиале сориентирована на потребности Торжокского района и Тверской обл.

Отчет составлен на основании обобщения данных о самообследовании, официальных сведений и справок филиала, представляемых в вышестоящие организации.

Составитель отчета:

Начальник филиала ТвГТУ в г. Торжке
области



Г.И. Принцева Г.И. Принцева